



АДМИНИСТРАЦИЯ ГОРОДА ПЕРМИ
ДЕПАРТАМЕНТ ЗЕМЕЛЬНЫХ ОТНОШЕНИЙ

РЕШЕНИЕ

о размещении объектов № 1541 от 31.10.2018

г. Пермь, ул. Сибирская, 15

Департамент земельных отношений администрации города Перми в соответствии с пунктом 3 статьи 39.36 Земельного кодекса Российской Федерации, Положением о порядке и условиях размещения объектов на землях или земельных участках, находящихся в государственной или муниципальной собственности, на территории Пермского края без предоставления земельных участков и установления сервитутов, утвержденным Постановлением Правительства Пермского края от 22.07.2015 № 478-п

разрешает ООО «Иннор» (ИНН 5902232746, ОГРН 1135902001443, место нахождения: 614000, г. Пермь, ул. Монастырская, д. 61, офис 222)

размещение объекта: линии связи для подключения производственной базы по адресу: г. Пермь, Мотовилихинский район, микрорайон Архиерейка, 35 б

способ размещения объекта: наземный

на землях: государственная собственность на которые не разграничена

на срок: бессрочно

местоположение: г. Пермь, Мотовилихинский район, микрорайон Архиерейка.

Территория, согласно схеме, расположена в зонах с особыми условиями использования территорий: охранный зона объектов электросетевого хозяйства, приаэродромная территория аэродрома аэропорта Большое Савино.

ООО «Иннор»:

1. Соблюдать правила охраны электрических сетей, установленные Постановлением Правительства Российской Федерации от 24.02.2009 № 160 «О порядке установления охранных зон объектов электросетевого хозяйства и особых условий использования земельных участков, расположенных в границах таких зон».

2. Соблюдать правила охранных зон воздушного пространства, установленные Постановлением Правительства Российской Федерации от 11.03.2010 № 138 «Об утверждении Федеральных правил использования воздушного пространства Российской Федерации».

3. В соответствии с пунктом 7(2) Положения о порядке и условиях размещения объектов на землях или земельных участках, находящихся в государственной или муниципальной собственности, на территории Пермского края без предоставления земельных участков и установления сервитутов, утвержденного Постановлением Правительства Пермского края от 22.07.2015 № 478-п, представить в департамент земельных отношений администрации города Перми в течении 1 месяца с момента размещения объектов материалы контрольной геодезической съемки размещенных объектов на бумажном

и электронном носителях на безвозмездной основе.

В соответствии со статьей 20¹ Закона Пермского края от 14.09.2011 № 805-ПК «О градостроительной деятельности в Пермском крае» ООО «Иннор»:

1. Не позднее, чем за 10 рабочих дней до начала строительства и реконструкции безвозмездно передать в департамент градостроительства и архитектуры администрации города Перми один экземпляр копий разделов проектной документации, предусмотренных пунктом 1 части 12 статьи 48 Градостроительного кодекса Российской Федерации.

2. В течение 10 рабочих дней после окончания работ по строительству, реконструкции безвозмездно передать в департамент градостроительства и архитектуры администрации города Перми схему, отображающую расположение объекта и сетей инженерно-технического обеспечения, подписанную ООО «Иннор», с приложением текстового и графического описания местоположения границ охранной и санитарно-защитной зоны, перечень координат характерных точек границ такой зоны.

Приложение:

Схема предполагаемых к использованию земель или части земельного участка с координатами поворотных точек границы земельного участка (на 3 л. в 1 экз.).

Начальник отдела предоставления
земельных участков по работе
с юридическими лицами



Н.М. Санникова

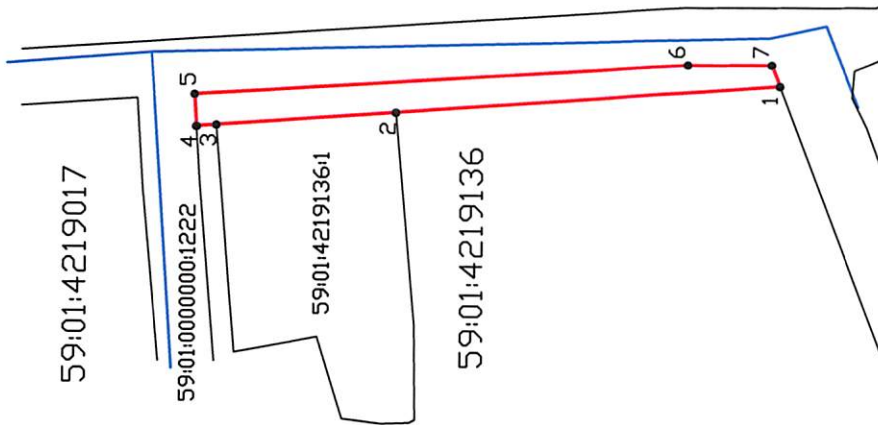
Схема предполагаемых к использованию земель или части земельного участка

Объект: «Линия связи для подключения производственной базы по адресу г.Пермь, Мотовилихинский район, микрорайон Архирейка, 35б»
Местоположение: г.Пермь, Мотовилихинский район, микрорайон Архирейка.
Площадь земель: 328,66 м.кв.
Категория земель: земли населённых пунктов

Описание границ смежных землепользователей:
от 1 точки до 2 точки – муниципальные земли
от 2 точки до 3 точки – з/у 59:01:4219136:1
от 3 точки до 4 точки – муниципальные земли
от 4 точки до 1 точки – з/у 59:01:0000000:1222

Каталог координат
Система координат МСК-59

№ точки границы	X	Y
1	515886,57	2237520,42
2	515939,96	2237516,48
3	515964,87	2237514,64
4	515967,61	2237514,44
5	515967,90	2237518,89
6	515899,43	2237523,37
7	515887,72	2237523,44



Масштаб 1:1000

Условные обозначения:

- 59:01:4219136 – номер кадастрового квартала
- граница кадастрового квартала
- граница существующего земельного участка
- 59:01:4219136:1 – кадастровый номер земельного участка
- граница земель, предполагаемых к использованию
- 2 ● – характерная точка границы, сведения о которой позволяют однозначно определить её положение на местности

